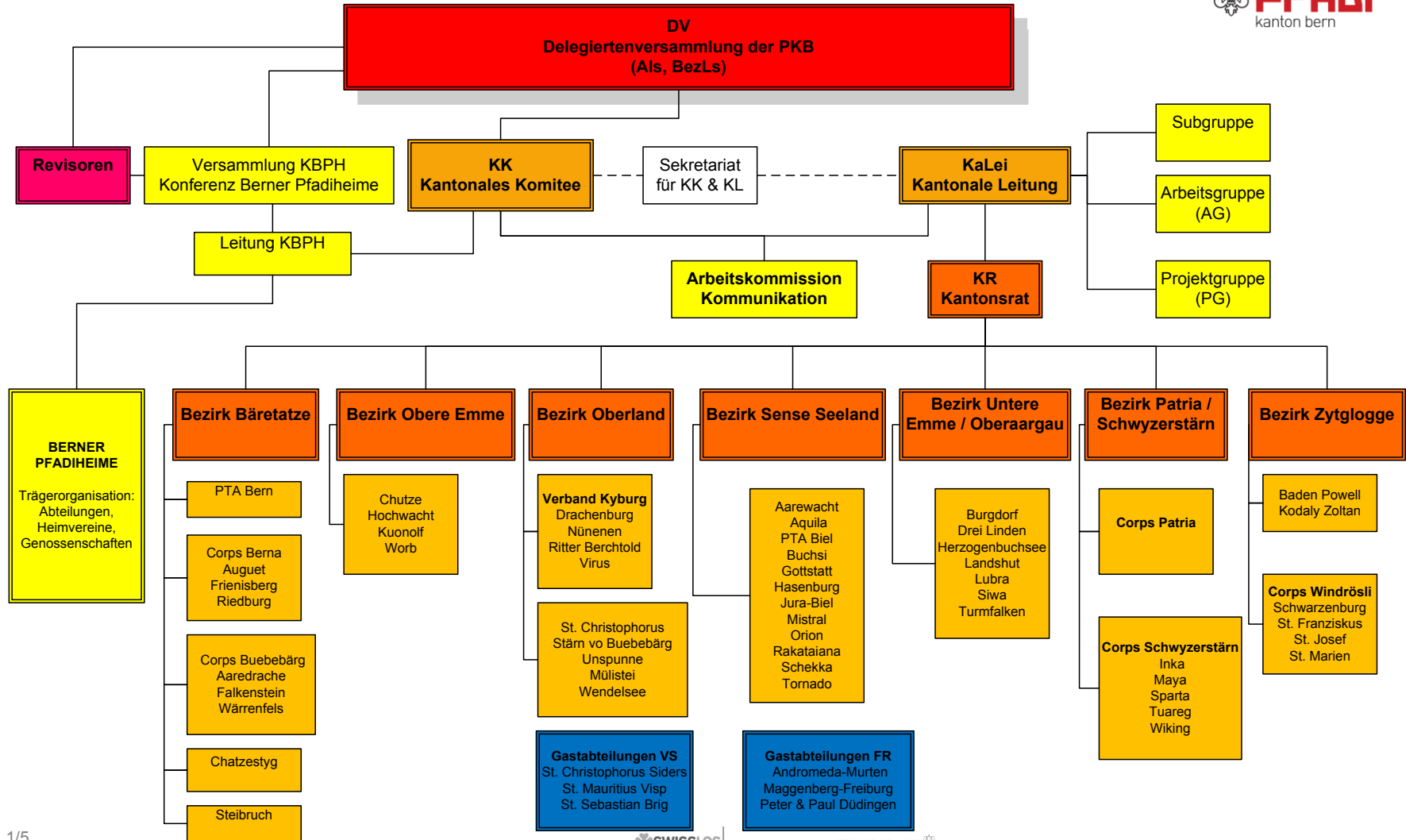


Organigramm der Pfadi Kanton Bern

HIER SPIELT DAS LEBEN



Delegiertenversammlung

Die Delegiertenversammlung setzt sich aus den Delegierten der Abteilungen, den Delegierten der Bezirke, den Vertretern der Heimträgerorganisationen sowie den Organen der PKB (KaLei, KL, KK, Präsident KK, KBPH) zusammen. Stimmberechtigt sind jedoch nur die Delegierten der Abteilungen und der Bezirke. Der Delegiertenversammlung unterliegen folgende Aufgaben:

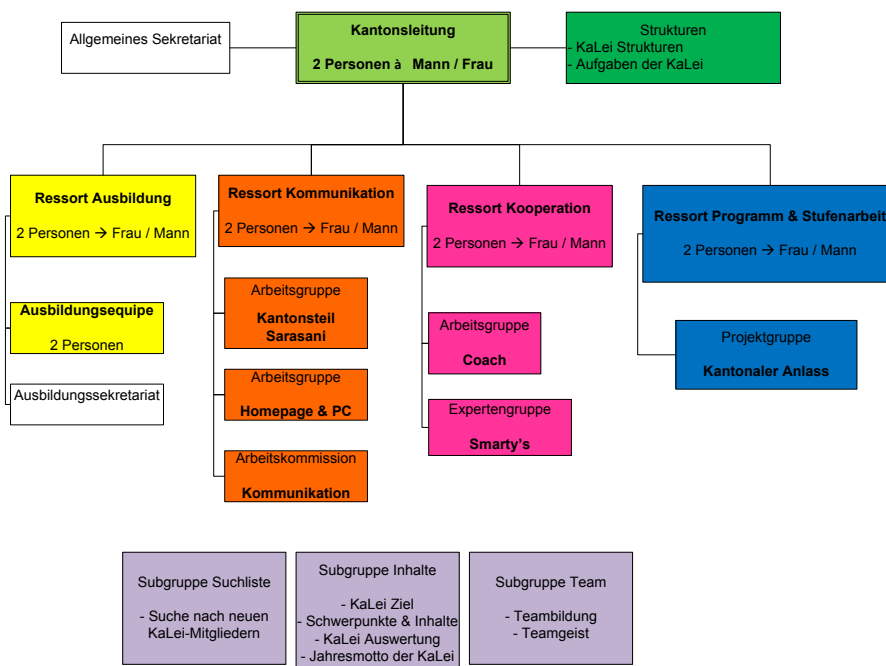
- Wählt die Kantonsleitung, die Mitglieder der Kantonalen Leitung, den Präsidenten des Kantonalkomitee, das Kantonalkomitee, die Leitungsmitglieder der Konferenz Berner Pfadiheime (KBPH) sowie die Revisoren
- Genehmigt den Jahresbericht
- Nimmt Kenntnis des Jahresprogramms
- Genehmigt die Rechnung und das Budget der PKB und der KBPH
- Legt den Mitgliederbeitrag fest.
- Nimmt Abteilungen auf oder schliesst sie aus
- Ernennt Ehrenmitglieder
- Ist Rekursinstanz bei Aufnahme oder Ausschluss in resp. aus der KBPH
- Beschliesst Statutenänderungen und die Verbandsauflösung

Kantonsrat

Der Kantonsrat setzt sich aus den BezirksleiterInnen und der Kantonsleitung zusammen. Die Leitung obliegt der Kantonsleitung in Zusammenarbeit mit dem Ressort Kooperation. Als vorberatendes, antragstellendes und zum Teil mitentscheidendes Organ berät er das Jahresprogramm, stellt die Informationen zwischen den Abteilungen und dem Kanton sicher, genehmigt Richtlinien und Weisungen zum Pfadibetrieb und zur Ausbildung, plant und organisiert zusätzliche Aktivitäten im Kanton und beantragt die Bezirkseinteilung. Der Kantonsrat tagt normalerweise viermal jährlich.

Organisation der Kantonalen Leitung der Pfadi Kanton Bern

seit der DV am 13. Mai 2000



Kantonsleitung

Die Kantonsleitung leitet und koordiniert die Arbeiten der Kantonalen Leitung und des Kantonsrates. Sie vertritt die PKB gegen innen und aussen (Kantonsrat, Kantonales Komitee, Arbeitsgemeinschaft Berner Jugendverbände, Pfadibewegung Schweiz). Die Kantonsleitung wird in der Administration unterstützt durch das allgemeine Sekretariat.

Ressort Ausbildung

Das Ressort Ausbildung ist verantwortlich für die Organisation, Durchführung und Auswertung der kantonalen LeiterInnenkursen. Daneben arbeitet das Ressort für Pano, Top, Gilwell-Kurse mit der PBS zusammen.

Ressort Kommunikation

Das Ressort Kommunikation ist verantwortlich für das Auftreten der PKB gegen innen und aussen (Medienarbeit & PR, Werbematerial, etc.), wie für das Koordinieren der verschiedenen dazugehörigen Arbeitsgruppen (Kantonsteil Sarasani, Webmaster). Das Ressort ist auch Ansprechpartner für Anliegen im Bereich Kommunikation der Abteilungen und Bezirke.

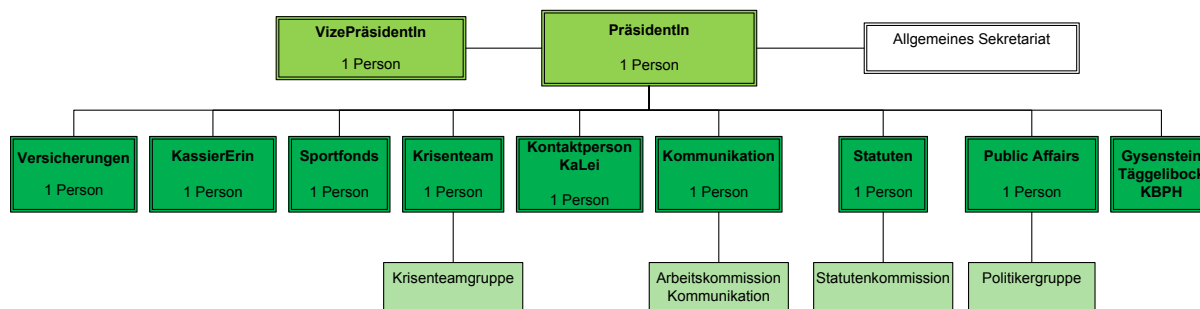
Ressort Kooperation

Das Ressort Kooperation ist verantwortlich für den engeren Kontakt und die Unterstützung der Bezirke. Sie koordinieren die verschiedenen Projekte der PKB, pflegen den Kontakt bzw. betreuen die dazugehörigen Arbeitsgruppen (Smarty's), sind Ansprechpersonen für Internationales und für das Coachwesen im Kanton verantwortlich.

Ressort Programm & Stufenarbeit

Das Ressort Programm & Stufenarbeit ist verantwortlich für stufenspezifische Inhalte und Anlässe. Es pflegt Kontakt zu den Stufenverantwortlichen der Bezirke und der Pfadibewegung Schweiz. Das Ressort ist für die Vorbasisausbildung, d.h. Tippkurse, Stufeninput und Technikprüfung (Koordination und Betreuung), den PKB Fokus, das Kantonale Stufentreffen und allfällige Kantonale Anlässe zuständig.

Organisation des Kantonalen Komitees der Pfadi Kanton Bern



PräsidentIn

Die/der PräsidentIn leitet das Komitee und ist für die Organisation und Durchführung der Kantonalen DV verantwortlich. Sie/er pflegt den Kontakt zum Verbandspräsidium der Pfadibewegung Schweiz und vertritt die PKB gegenüber Behörden und dritten. Sie/er ist zusammen mit der Kantonsleitung für die Geschicke der PKB verantwortlich.

Kontaktperson KaLei/KR

Die Kontaktperson verfolgt die Geschehnisse in der KaLei und am KR. Sie nimmt gelegentlich an Sitzungen dieser Organe teil.

Kassier

Der Kassier führt die Kasse der PKB. Er fordert die Mitglieder- und Versicherungsbeiträge ein, wickelt die Zahlungen im Kurswesen ab und zahlt die Sportfonds-Subventionen an die Abteilungen und Bezirke aus. Er unterbreitet dem Komitee die Darlehensanträge von Abteilungen und Heimvereinen.

Er erstellt die Jahresrechnung und das Budget und präsentiert diese an der DV.

Versicherungen

Die Kollektiv-Unfallversicherung und Kollektiv-Haftpflichtversicherung wird durch den Kantonalverband für alle Mitglieder und Heimvereine der KBPH betreut. Betreuung, Beratung und Schadenerledigung werden durch den Verantwortlichen erledigt. Die Lagermaterialversicherung ist Sache der Abt./Bezirk.

KBPH, Gysenstein, Täggenlibock

Die Kontaktperson zur KBPH (Konferenz Berner Pfadiheime) stellt den reibungslosen Kontakt zwischen dem Komitee und der KBPH her. Die KBPH ist ein Organ der PKB, das für die Verteilung der Swisslos-Gelder an die Heimvereine sorgt und die entsprechenden (Um-)Baugesuche für Pfadiheime bearbeitet. Administrativ läuft die Gesuchstellung und weitere Anfragen direkt über die KBPH.

Momentan ist der Kontakt zum Kantonalen Pfadiheim Gysenstein und zum Roverschiff „Täggenlibock“ ebenfalls hier angesiedelt.

AK Kommunikation

Die Arbeitskommission Kommunikation (AK Kommunikation) koordiniert die Kommunikation der PKB gegenüber den Behörden und der Öffentlichkeit über die Medien. Ziel ist die PKB in der Öffentlichkeit verstärkt zu positionieren.

Die Zusammenarbeit – auch im Sinne einer beratenden Funktion – mit dem Ressort Kommunikation der KaLei ist gewährleistet. Der Mediensprecher der PKB ist dem Ressort Kommunikation der KaLei zugeteilt. Er steht dem AK Kommunikation zur Verfügung.

Sponsoring

Dieses Ressort umfasst den Kontakt und die Pflege der PKB-Sponsoren, die Suche nach Projektsponsoren und –subventionen und anderen Finanzquellen.

Statuten & Rechtswesen

Die Bearbeitung und die Vorbereitung der Genehmigung von Bezirks- und Abteilungsstatuten durch das Komitee ist die Aufgabe des Verantwortlichen für Statuten & Rechtswesen. Daneben ist er Auskunftsperson in rechtlichen Fragen für das Komitee und die KaLei/KL.

Krisenteam

Der Krisenteamverantwortliche sorgt für die Vollständigkeit und die Einsatzbereitschaft des kantonalen Krisenteams. Er ist neben der Kantonsleitung Kontaktperson für Abteilungen und sorgt für eine Dokumentation der Ereignisse.

Lotteriefonds & Sportfonds

Der Sportfonds subventioniert Ausbildungsanlässe und Materialanschaffungen aus den Geldern des Sportfonds. Die Gesuche dazu können mit dem rosa (Material) resp. mit dem neu weissen (Kurse) Formular (inkl Bemerkungen zum Ausfüllen des Formulars) via das Sekretariat PKB eingereicht werden. Bezogen werden können die Formulare ebenfalls auf dem Sekretariat. Der Sportfonds Verantwortliche sorgt für die rechtzeitige und korrekte Eingabe der Gesuche und informiert den Kassier über die Auszahlung an die Abteilungen und Bezirke.